

# СТАНДАРТ ШЕТЛАНДСКОЙ ОВЧАРКИ

Автор: Lana

01.05.2012 00:00 - Обновлено 24.06.2012 15:26

---

## СТАНДАРТ ШЕТЛАНДСКОЙ ОВЧАРКИ еликобритания

Стандарт FCI № номер 88, 03 июня 2009 В

*перевод с английского Екатерины Новаковской, рисунки Зои Сорокиной*

*Цветом и курсивом*

выделены изменения, принятые Английским Кеннел-Клубом в июле 2008 года

и утвержденные FCI 03.06.2009.

## СТРАНА ПРОИСХОЖДЕНИЯ

: Великобритания

**ДАТА ПУБЛИКАЦИИ ДЕЙСТВУЮЩЕГО СТАНДАРТА:** 26.03.2009

**НАЗНАЧЕНИЕ:** Собака-компаньон и овчарка

**КЛАССИФИКАЦИЯ FCI:** Группа 1 Овчарки и пастушьи собаки Раздел 1, Овчарки без рабочих испытаний

**ОБЩАЯ ХАРАКТЕРИСТИКА:** Маленькая длинношерстная рабочая собака большой красоты, лишенная неуклюжести и грубости, *подвижная, гибкая и изящная*

. Очертания таковы, что нет частей, нарушающих общих пропорций. Богатая шерсть, грива и воротник, правильные линии головы в сочетании со сладким выражением создают впечатление идеала.

**ВАЖНЫЕ ПРОПОРЦИИ:** Череп и морда равной длины, разделенные точкой внутреннего угла глаза. Расстояние от плечелопаточного угла до седалищной кости слегка больше высоты в холке.

**ПОВЕДЕНИЕ/ХАРАКТЕР:** Бдительная, нежная, интеллигентная, сильная и активная собака. Нежная и преданная хозяину, недоверчивая к чужим, никогда не проявляет нервозности.

**ГОЛОВА:** Голова *чистая* и изящная, но не чрезмерно; при взгляде сверху или сбоку напоминает длинный тупой клин, сужающийся от ушей к носу. Ширина *и глубина*

черепа пропорциональна длине черепа и морды. Размер головы нужно рассматривать в соотношении с размером собаки.

## ЧЕРЕПНАЯ ЧАСТЬ

:

*Череп*

: плоский, умеренно широкий между ушами, без выступающего затылочного бугра. Линии

# СТАНДАРТ ШЕТЛАНДСКОЙ ОВЧАРКИ

Автор: Lana

01.05.2012 00:00 - Обновлено 24.06.2012 15:26

---

лба и морды параллельны.

*Стоп*

: легкий, но различимый.

## **ЛИЦЕВАЯ ЧАСТЬ**

: Характерное выражение достигается абсолютно сбалансированным сочетанием черепа и морды, формой, цветом и расположением глаз, правильным поставом и положением ушей.

*Нос*

: Черный.

*Губы*

: Сухие, черного цвета.

*Челюсти/зубы*

: Челюсти ровные, чистых линий с хорошо развитой нижней челюстью. Зубы - здоровые с правильным, глубоким ножницеобразным прикусом, то есть верхние резцы плотно накладываются на нижние и располагаются перпендикулярно челюстям. Полный комплект из 42 правильно расположенных зубов очень желателен.

*Скулы*

: плоские, плавно переходящие в хорошо закругленную морду.

*Глаза*

: Среднего размера, косо посаженные, миндалевидной формы с черными обводками. Темно-коричневые, за исключением мраморных собак, у которых один или оба глаза могут быть голубыми или с голубыми вкраплениями.

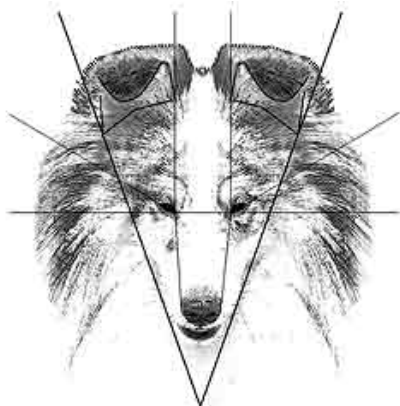
*Уши*

: Маленькие, умеренно широкие у основания, расположенные довольно близко друг к другу на макушке головы. В спокойном состоянии заложены назад; в настороженном – подняты с опущенными кончиками, направленными вперед.

# СТАНДАРТ ШЕТЛАНДСКОЙ ОВЧАРКИ

Автор: Lana

01.05.2012 00:00 - Обновлено 24.06.2012 15:26



Голова (в профиль) правильная, плотная. При взгляде сверху напоминает умеренно длинный (но



Мочка уха (в профиль) короткая, закругленная. Мочка уха (в профиль) короткая, закругленная. Мочка уха (в профиль) короткая, закругленная.



Рис.1



Рис.2



Рис.3

Взгляд (в профиль) правильный, глубокий. Взгляд (в профиль) правильный, глубокий. Взгляд (в профиль) правильный, глубокий.



Рис.4



Рис.5



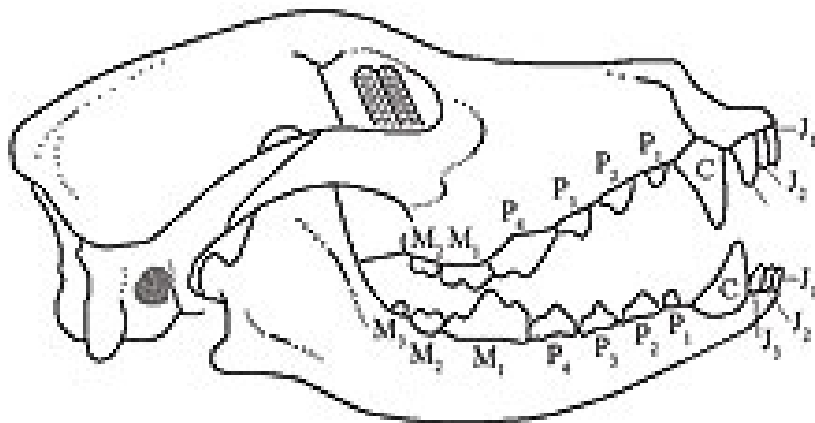
Рис.6

Взгляд (в профиль) правильный, глубокий. Взгляд (в профиль) правильный, глубокий. Взгляд (в профиль) правильный, глубокий.

# СТАНДАРТ ШЕТЛАНДСКОЙ ОВЧАРКИ

Автор: Lana

01.05.2012 00:00 - Обновлено 24.06.2012 15:26



J - резцы, C - клыки, P - премоляры (передние коренные зубы), M - моляры



Рис.1



Рис.2



Рис.3

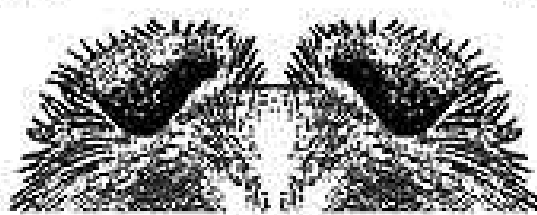


Рис.4

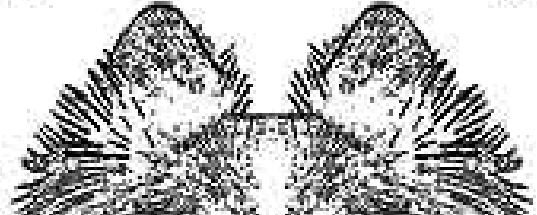


Рис.5

Рис.1 - резец, Рис.2 - премоляр, Рис.3 - моляр, Рис.4 - резец, Рис.5 - премоляр

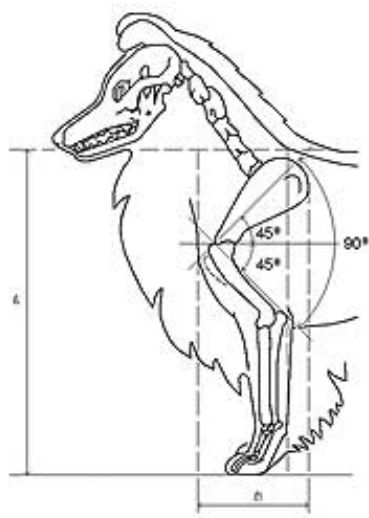


рис. а

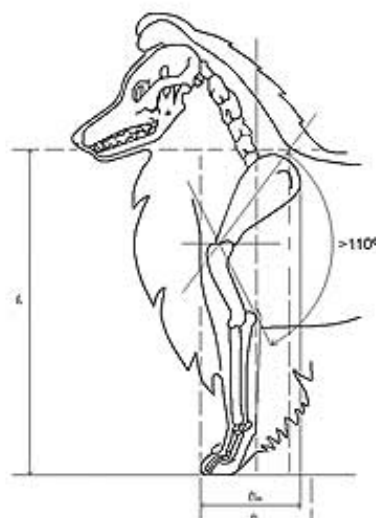


рис. б

рис. а - голова и шея, рис. б - голова и шея

# СТАНДАРТ ШЕТЛАНДСКОЙ ОВЧАРКИ

Автор: Lana

01.05.2012 00:00 - Обновлено 24.06.2012 15:26



Рис.1

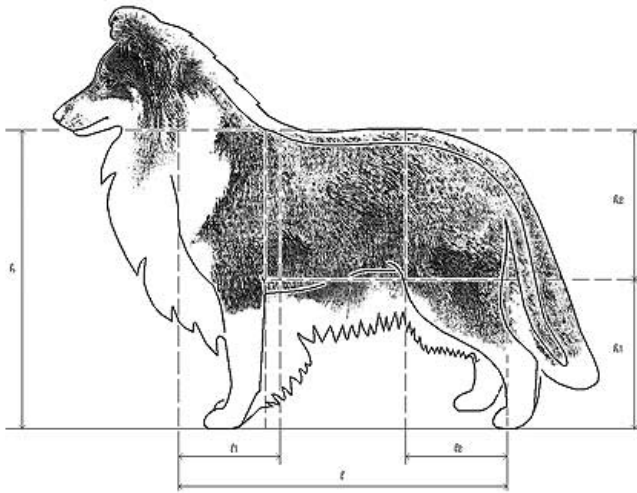


Рис.2



Рис.3

Спина и шея без пухляков и ступней, шерсть шелковая, вентральные локти вывернутые локти Рис.3



Полный рост (от пола до верха холки) и высота в холке (до лопатки) должны быть равными. Шея должна быть длинной и гибкой, с хорошо развитым глотком. Шея должна быть гибкой и длинной, с хорошо развитым глотком. Шея должна быть гибкой и длинной, с хорошо развитым глотком.

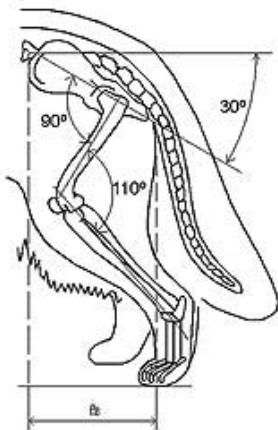


рис. а

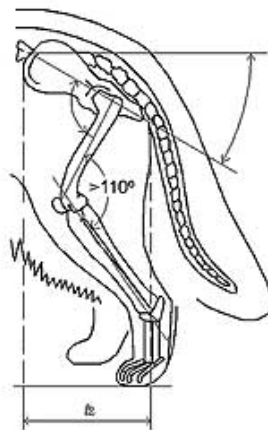


рис. б

Правильная постановка лап, сбалансированная и устойчивая. Бедровая кость должна быть длинной и крепкой, с хорошо развитым глотком.

# СТАНДАРТ ШЕТЛАНДСКОЙ ОВЧАРКИ

Автор: Lana

01.05.2012 00:00 - Обновлено 24.06.2012 15:26



Рис.1



Рис.2

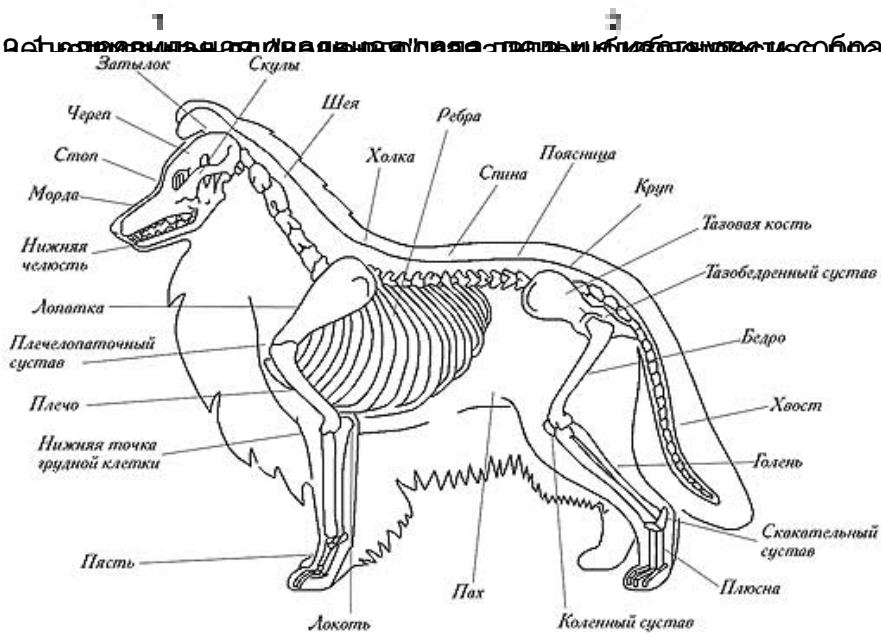


Рис.3

и Рисунок 1 - правильный тип "вал" в равной степени по всей длине и в толщине, Рисунок 2 - недостаточный тип "вал" в равной степени по всей длине и в толщине, Рисунок 3 - недостаточный тип "вал" в равной степени по всей длине и в толщине



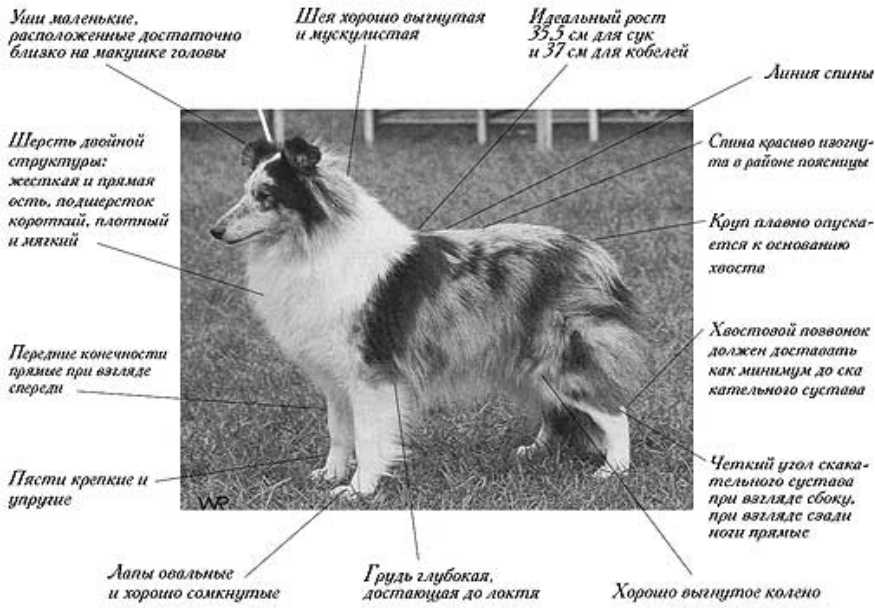
Рисунок 1 - правильный тип "вал" в равной степени по всей длине и в толщине, Рисунок 2 - недостаточный тип "вал" в равной степени по всей длине и в толщине, Рисунок 3 - недостаточный тип "вал" в равной степени по всей длине и в толщине. Пясть гибкая. 2 -



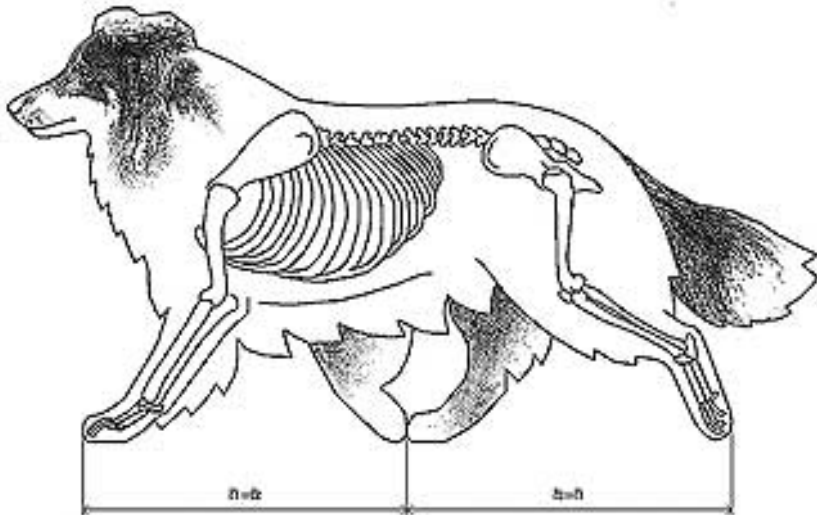
# СТАНДАРТ ШЕТЛАНДСКОЙ ОВЧАРКИ

Автор: Lana

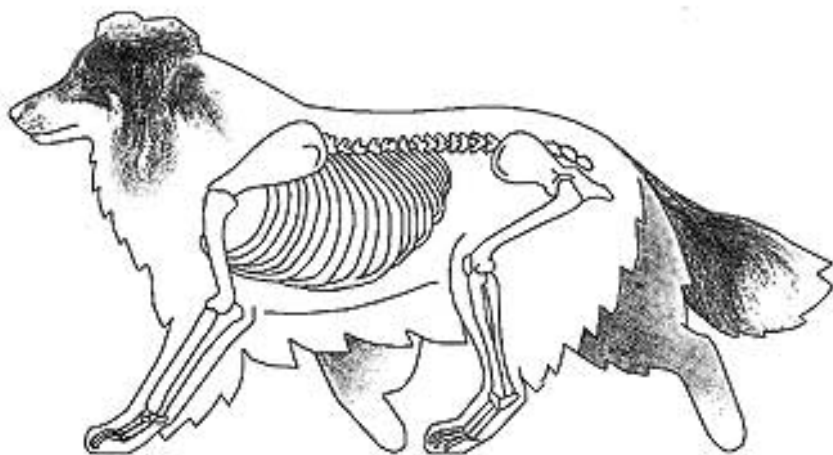
01.05.2012 00:00 - Обновлено 24.06.2012 15:26



и в Шетландской овчарке, на примере She's My Fancy at Shalera, для чего и в первую очередь предназначены. Статьи



Правильное движение рысью



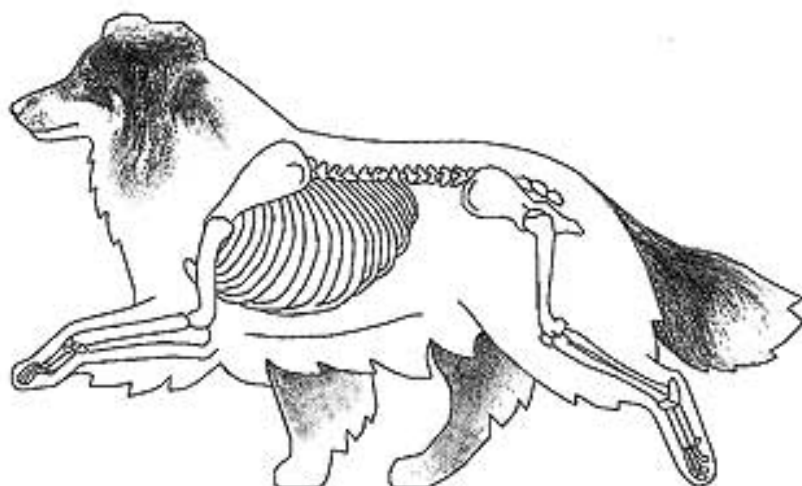
при движении обе передние конечности одновременно выносятся и опускаются то обе

# СТАНДАРТ ШЕТЛАНДСКОЙ ОВЧАРКИ

Автор: Lana

01.05.2012 00:00 - Обновлено 24.06.2012 15:26

---



Неправильные "гапнущие" движения вследствие более отвесно расположенной



Правильный постав передних конечностей на медленной рыси



Правильный постав передних конечностей на быстрой рыси



# СТАНДАРТ ШЕТЛАНДСКОЙ ОВЧАРКИ

Автор: Lana

01.05.2012 00:00 - Обновлено 24.06.2012 15:26

---



Заплетаются движения когда лапы пересекают центральную линию равновесия



Разболтанные движения

# СТАНДАРТ ШЕТЛАНДСКОЙ ОВЧАРКИ

Автор: Lana

01.05.2012 00:00 - Обновлено 24.06.2012 15:26

---



Слабые лапы



Сгорбленные передние

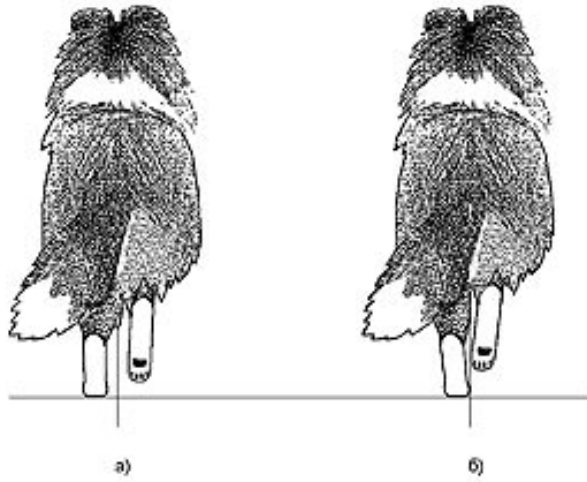


Слишком широкий постав передних конечностей

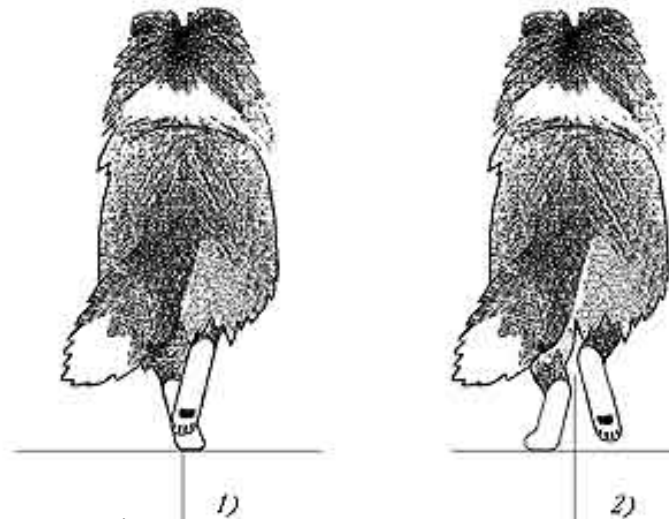
# СТАНДАРТ ШЕТЛАНДСКОЙ ОВЧАРКИ

Автор: Lana

01.05.2012 00:00 - Обновлено 24.06.2012 15:26



а) б) **Поставка задних конечностей на быстрой рыси**



**Рис. 1. Правильная постановка задних конечностей на быстрой рыси; Рис. 2. Нежелательная постановка задних конечностей на быстрой рыси.**